



# 臺南市登革熱疫情週報

2021/7/11 — 2021/7/17 (Week 28, 2021)

## (一)全國疫情

2021 年登革熱全國確定病例數：(1 月 1 日起，依發病日計)

■本土病例數：0

■境外移入病例數：5

## (二)台南市疫情(第二十八週)

登革熱：

■新增 0 例本土病例

■新增 0 例境外移入

屈公病：

■新增 0 例本土病例

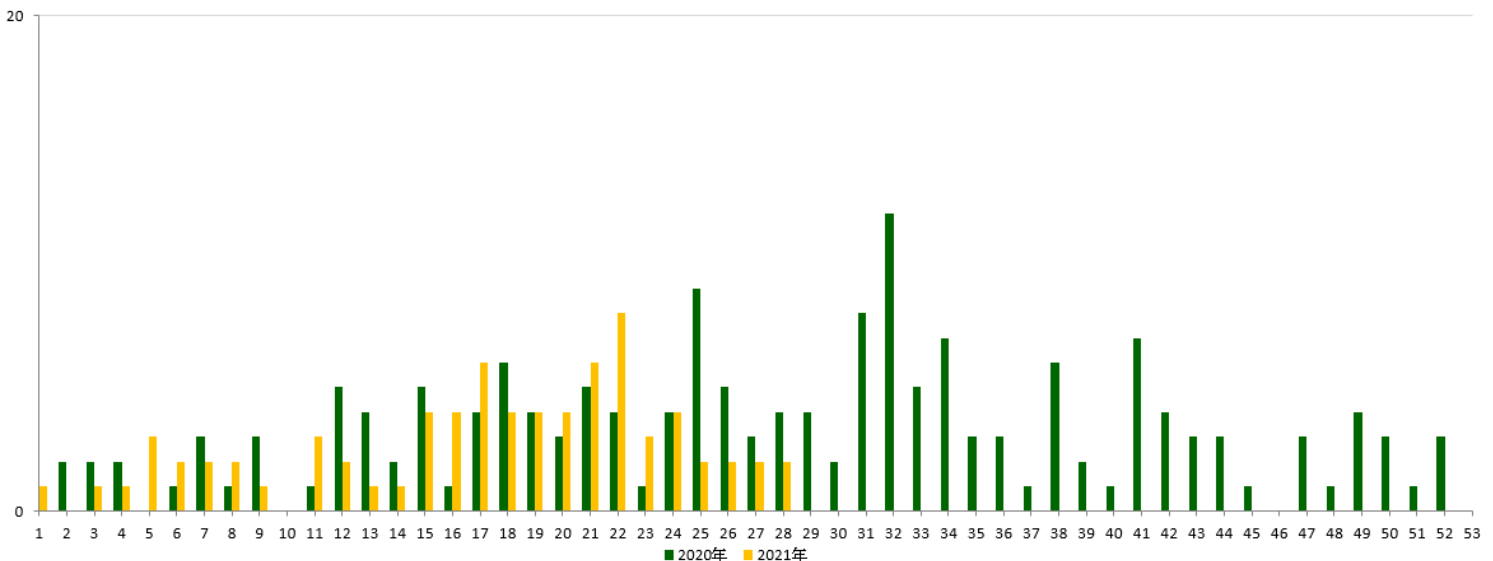
■新增 0 例境外移入

本市 2021 年至第 28 週  
確定病例及同期比較(依發病日計)

發病年	登革熱			屈公病		
	本土	境外	總計	本土	境外	總計
2016	7	10	17	0	0	0
2017	0	8	8	0	1	1
2018	0	8	8	0	1	1
2019	11	25	36	0	0	0
2020	0	5	5	0	1	1
<b>2021</b>	<b>0</b>	<b>1</b>	<b>1</b>	<b>0</b>	<b>0</b>	<b>0</b>

## 國際間旅遊疫情建議

第一級(注意)：柬埔寨、印度、印尼、寮國、馬來西亞、馬爾地夫、緬甸、菲律賓、新加坡、斯里蘭卡、泰國、越南



2020 年/2021 年第 1-28 週本土通報數同期比較

## 二、臺南市病媒蚊密度調查

07/11~07/17(第 28 週) 病媒蚊密度調查共完成 250 里次

07/04~07/10(第 27 週) 病媒蚊密度調查共完成 222 里次，級數分布如下：

日期 \ 級數	★0 級	1 級	2 級	3 級	4 級	5 級	6 級
7/11-7/17 (第 28 週)	118 里次 (47.2%)	119 里次 (47.6%)	12 里次 (4.8%)	1 里次 (0.4%)	0 里次 (0%)	0 里次 (0%)	0 里次 (0%)
7/4-7/10 (第 27 週)	91 里次 (40.99%)	111 里次 (50%)	18 里次 (8.11%)	1 里次 (0.45%)	0 里次 (0%)	0 里次 (0%)	1 里次 (0.45%)
最近 2 週 增減百分比	+6.21%	-2.4%	-3.31%	-0.05%	0%	0%	-0.45%

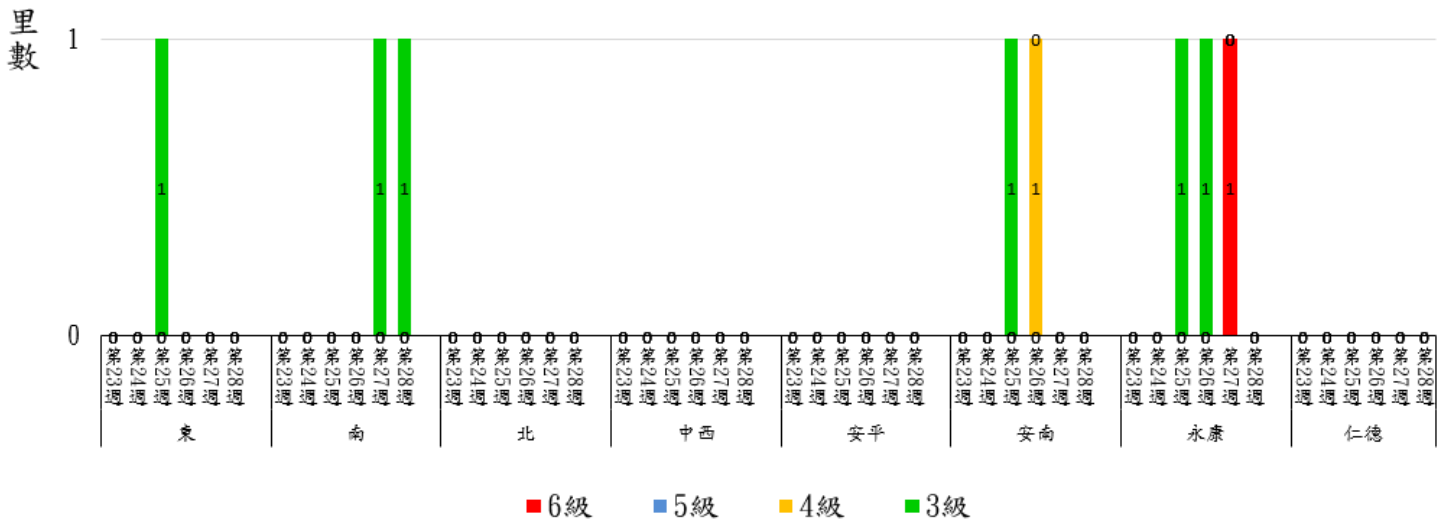
第 28 週：3 級-南區鯤鯨里(預計下週複查)

第 27 週：3 級-南區開南里(複查 1 級)

6 級-永康區三民里(複查 1 級)

110 年第 23 週至第 28 週臺南市人口監測區密度調查布氏級數 3 至 6 級比較圖

2



★請區公所針對 1 級以上里別加強民眾衛教及孳生源清除。


\*當週百分比=當週各級數之里次/當週調查總完成里次


### 三、臺南市監測區誘卵桶監測


目前監測 10 個監測區（東區、南區、北區、中西區、安平區、安南區、永康區、仁德區、新營區、歸仁區）271 里共 3,252 點。

★監測日期：2021/7/11~2021/7/17(第 28 週)

★陽性點：1782 (陽性率 54.8%)

：連續兩週卵數>250 粒里別，計 0 里

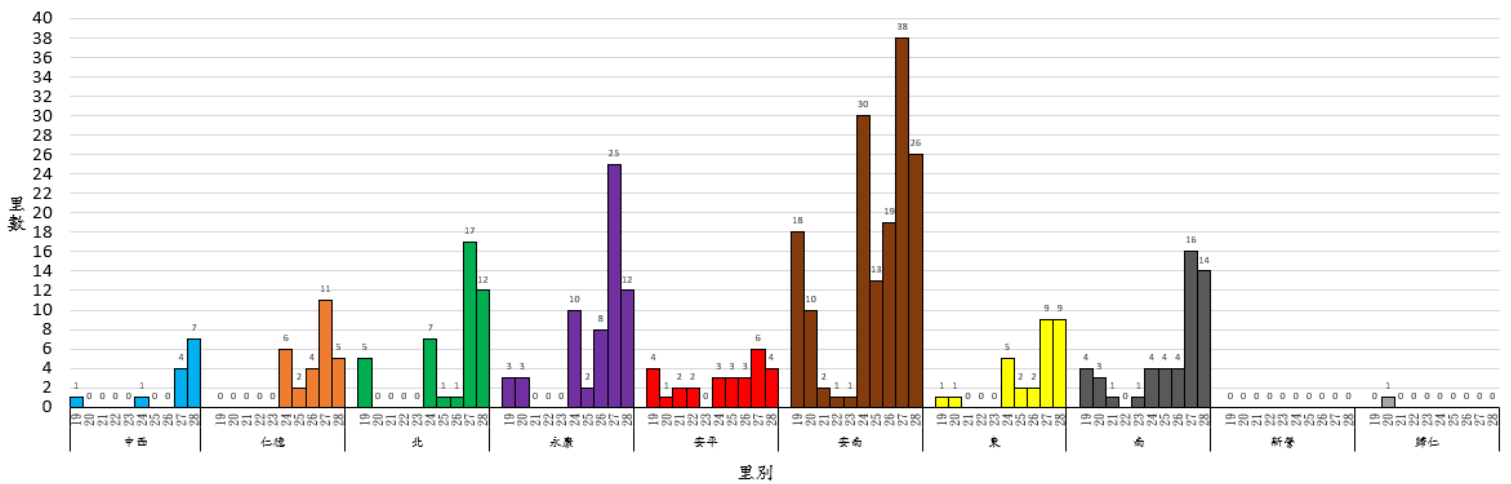
：連續兩週陽性率>40%里別，計 69 里

：連續兩週陽性率>60%里別，計 64 里

區別	里數	卵數>250 粒	里數	陽性率>40%	里數	陽性率>60%
中西區	0		10	開山里、郡王里、赤嵌里、城隍里、法華里、五條港里、淺草里、府前里、西賢里、西和里	7	南美里、南門里、藥王里、兌悅里、大涼里、南廠里、小西門里
仁德區	0		11	成功里、大甲里、仁和里、中洲里、仁愛里、一甲里、仁義里、後壁里、二行里、太子里、新田里	5	保安里、仁德里、上崙里、文賢里、土庫里
北區	2	仁愛里、文成里	15	元美里、小北里、開元里、力行里、賢北里、重興里、北門里、雙安里、大港里、文元里、福德里、合興里、中樓里、大興里、大和里	12	東興里、公園里、長興里、北華里、華德里、和順里、永祥里、大光里、大豐里、元寶里、成功里、成德里
永康區	1	龍潭里	19	烏竹里、安康里、復華里、復國里、中華里、塩興里、新樹里、三合里、西橋里、六合里、正強里、光復里、北興里、網寮里、中興里、北灣里、東灣里、二王里、勝利里	12	復興里、西灣里、龍埔里、甲頂里、蔦松里、埔園里、西勢里、永康里、王行里、東橋里、三民里、大灣里
安平區	0		6	文平里、平通里、建平里、王城里、平安里、育平里	4	金城、天妃里、億載里、漁光里
安南區	0		21	安東里、幸福里、城中里、安慶里、理想里、國安里、海佃里、溪頂里、溪墘里、頂安里、大安里、梅花里、青草里、鳳凰里、城東里、佃東里、公塭里、淵西里、佃西里、淵東里、安和里	26	學東里、安順里、淵中里、塭南里、溪心里、城西里、布袋里、砂崙里、公親里、塩田里、南興里、長安里、溪北里、海西里、原佃里、新順里、東和里、州南里、總頭里、安西里、州北里、海東里、鹿耳里、媽祖宮里、城南里、四草里
東區	0		31	小東里、崇信里、崇學里、裕農里、龍山里、大學里、新東里、德光里、大德里、富強里、崇善里、德高里、仁和里、泉南里、復興里、東聖里、大智里、大同里、崇文里、後甲里、衛國里、崇誨里、東光里、和平里、富裕里、忠孝里、東門里、裕聖里、崇成里、東智里、圍下里	9	崇明里、南聖里、關聖里、東安里、莊敬里、文聖里、成大利、大福里、虎尾里
南區	0		22	大恩里、廣州里、竹溪里、新興里、喜北里、金華里、文南里、南華里、彰南里、府南里、文華里、新生里、國宅里、南都里、鯤鯨里、松安里、鹽埕里、佛壇里、明亮里、田寮里、喜東里、喜南里	14	省躬里、開南里、興農里、再興里、建南里、同安里、郡南里、明興里、大林里、明德里、大成里、永寧里、光明里、新昌里

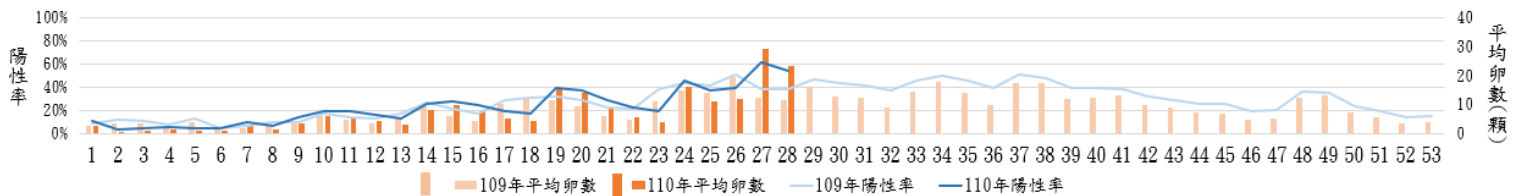
區別	里數	卵數>250粒	里數	陽性率>40%	里數	陽性率>60%
新營區	0			永平里、王公里、忠政里	0	
歸仁區	0			南保里、文化里、新厝里、許厝里	0	

110年第18週至第28週臺南市監測區誘卵桶監測陽性率高於60%各區里數比較圖

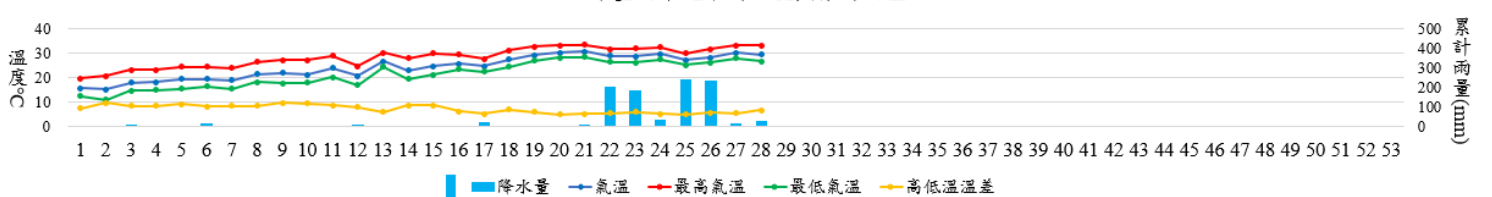


#### 四、臺南市 109 年與 110 年誘卵桶監測區同期比較

臺南市監測區誘卵桶陽性率與平均卵數趨勢比較圖(109年與110年)



110年臺南市週平均溫度與累計雨量



## 致～市民防疫小叮嚀

- ★110年第27週本市監測區病媒蚊密度調查3級以上里別為南區開南里(複查1級),6級為永康區三民里(複查1級);第28週本市監測區病媒蚊密度調查3級以上里別為南區鯤鯓里(預計下週複查)。登革熱防治中心將持續針對誘卵桶陽性率仍大於60%之里別進行複查,並提供環保局做為規劃預防性戶外環境防治參考。請里鄰長動員社區民眾清除積水容器,避免病媒蚊孳生;倘有疑似登革熱症狀請儘速就醫,避免潛伏期遭病媒蚊叮咬散播登革熱病毒於社區,造成疫情於環境中爆發。
- ★現已進入典型夏季氣候型態,溫度較為適合蚊蟲孳生,請民眾留意環境是否有積水的情形發生,無論住家、工作地、內外環境盆栽、容器、帆布、屋簷排水槽、防火巷後溝、陽台、地下室及房屋頂樓的積水最容易孳生登革熱病媒蚊,唯有落實「巡、倒、清、刷」,儲水桶加蓋或使用細紗網封口,定期刷洗儲水容器內壁,才可避免病媒蚊孳生及感染登革熱!
- ★臺南市政府呼籲,民眾應加強落實戶內外環境巡查,將積水倒掉並澈底清除;平時若有儲水澆灌農作物的習慣,應將儲水容器確實加蓋密合或覆蓋細紗網,並留意蓋子不能積水、細紗網拉平且無下垂於水中,避免成為孳生的死角。若需長時間在戶外活動,請穿著淺色長袖衣褲,使用政府機關核可含敵避(DEET)或派卡瑞丁(Picaridin)成分的防蚊藥劑;一旦出現疑似登革熱症狀應儘速就醫,並告知旅遊活動史;醫療院所如遇有疑似症狀患者,可使用登革熱NS1快篩試劑輔助診斷並及早通報。
- ★請民眾加強注意,至柬埔寨、印度、印尼、寮國、馬來西亞、馬爾地夫、緬甸、菲律賓、新加坡、斯里蘭卡、泰國、越南探親旅遊時,在出國前需清除居家積水容器避免孳生病媒蚊;出國中需做好防蚊措施,使用合格防蚊液,穿著淺色長袖衣褲;返國後14天內做好自主健康管理,發現疑似症狀時勿返回社區,避免病毒於社區擴散,請立即就醫主動告知醫師相關旅遊史,以利及早診斷治療及早防治,避免家人及社區民眾染病。另請民眾有疫區相關旅遊史時,雖進行登革熱快篩為陰性時仍不可輕忽,請於家中多休息一天,待衛生單位通知實驗室完整報告,才可研判有無登革熱,因登革熱快篩是初步篩檢,仍需以實驗室報告為主。
- ★請民眾及人力仲介業者加強注意,自東南亞及南亞國家返台後14天內有發燒等症狀時請立即就醫,並通報衛生單位。另請醫療院所醫師發現外籍學生、新住民、外籍移工或一般民眾就醫,有登革熱流行地區旅遊史時,請進行登革熱NS1快篩(快篩陰性及陽性皆需進行傳染病通報),俾利衛生單位及早進行相關防治作為,避免境外移入病例的病毒於社區中擴散而導致本土病例發生,危害民眾的健康。

～請落實住家內(外)環境積水容器「巡、倒、清、刷」,以免孳生蚊蟲也避免受罰～